

Produkt: GEOSECMA for ArcGIS
 Modul: Övrigt
 Skapad för Version: 10.4
 Uppdaterad: 2016-04-28

Publicera karttjänst

Publicera karttjänster görs direkt från ArcMap. Detta dokument beskriver arbetsflödet.

Innehåll

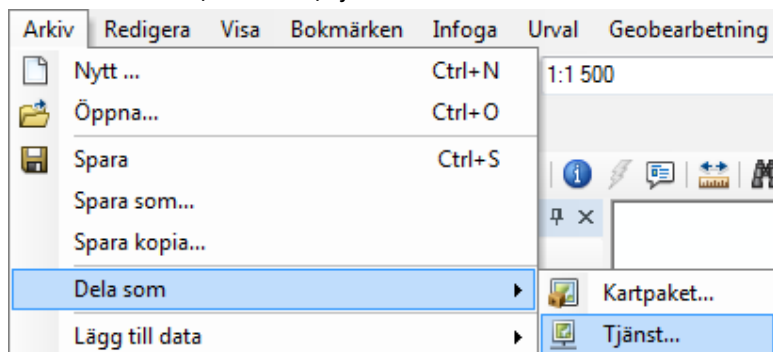
Kartdokumentet	1
Publicera en karttjänst	1
Analysresultat	6
Fel – Lagret publiceras med ett anpassat klasstillägg	6
Icke registrerade datakällor	6
Saknade fonter	7
Att göra första gången man publicerar	7

Kartdokumentet

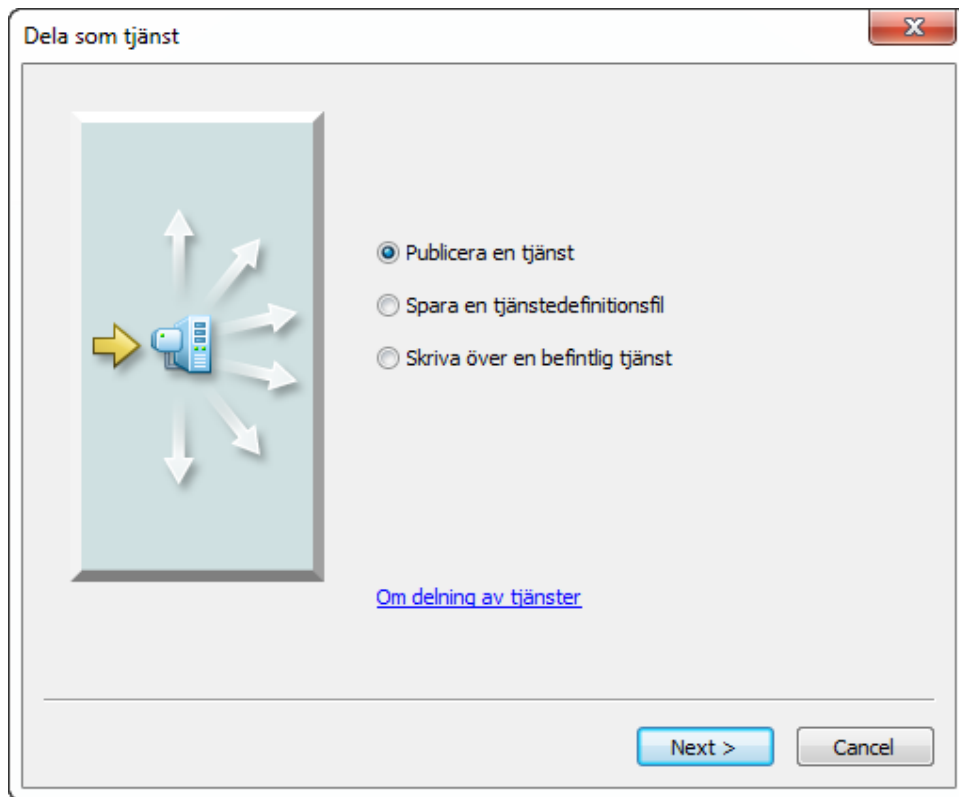
1. Öppna kartdokumentet som önskas publiceras i ArcMap
2. Gå in under Arkiv/Egenskaper för kartdokument och registrera följande: Titel, Sammanfattning, Beskrivning samt Etiketter. Dessa egenskaper används vid publicering av tjänst.
3. Spara kartdokumentet.

Publicera en karttjänst

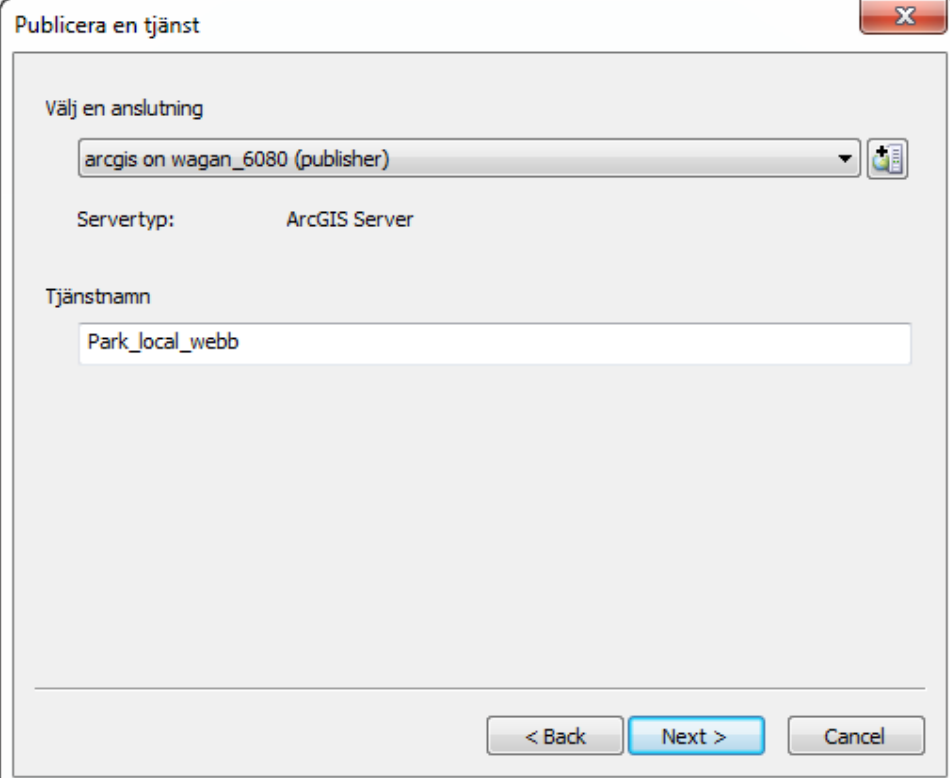
4. Gå in under Arkiv/Dela som/Tjänst



5. Välj att publicera en tjänst. Tryck på Nästa



6. Under Välj en anslutning, kontrollera att anslutningen till er webbserver är vald. Tjänsten får som standard samma namn som kartdokumentet. Vi rekommenderar att ni använder samma namn på karttjänsten som på kartdokumentet. Om ni inte har en befintlig anslutning gå till sektionen **Att göra första gången man publicerar** för instruktioner hur man skapar en anslutning.



Publicera en tjänst

Välj en anslutning

arcgis on wagan_6080 (publisher)

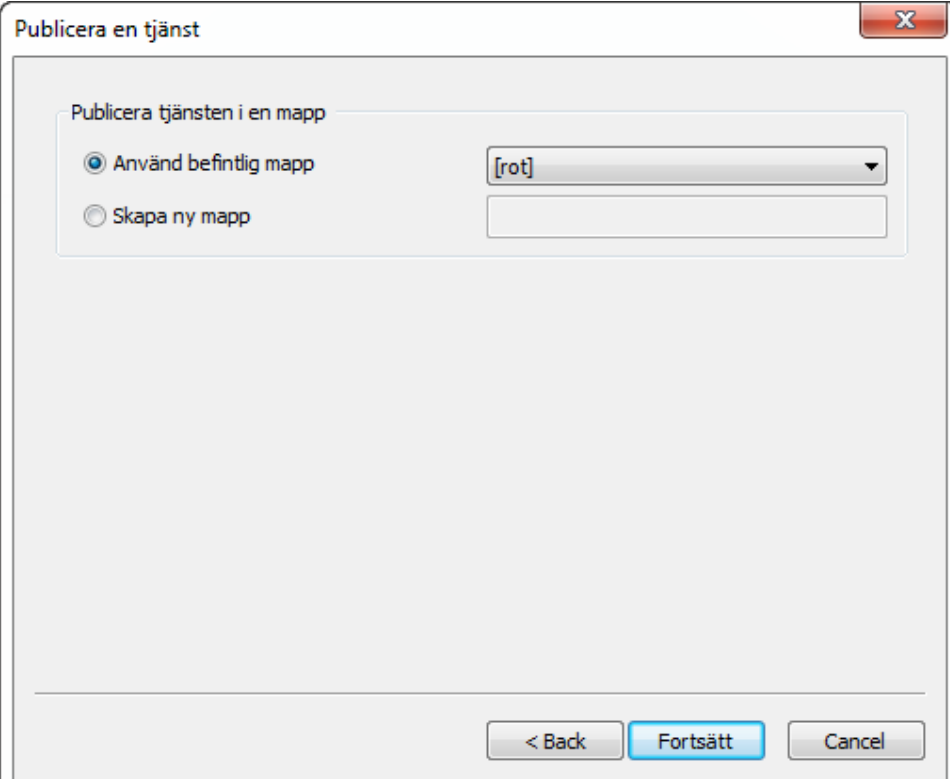
Servertyp: ArcGIS Server

Tjänstnamn

Park_local_webb

< Back Next > Cancel

7. Välj mapp att skapa karttjänsten i alternativt skapa ny mapp. Tryck på Fortsätt.



Publicera en tjänst

Publicera tjänsten i en mapp

Använd befintlig mapp [rot]

Skapa ny mapp

< Back Fortsätt Cancel

8. Tjänsteredigeraren öppnas vari inställningar för tjänsten görs.

Tjänstredigeraren

Anslutning: arcgis on wagan_6080 (publisher) Tjänstens namn: M... Importera Analysera Förhandsgranska Publicera

Allmänt

Parametrar
Funktioner
 Mapping
 KML
Poolhantering
Processer
Cachning
Objektbeskrivning
Delning

Allmänt

Allmänt

Namn på tjänsten: MinTestTjänst

Anslutning: http://wagan:6080/arcgis/admin

Servertyp: ArcGIS Server

Typ av tjänst: Karttjänst

Starta tjänsten omedelbart

- a. Allmänt
 - Kontrollera att informationen är rätt
- b. Parametrar
 - i. Kantutjämning – denna inställning bidrar till en mindre ”taggig” bildvisning. Dock kan detta påverka prestandan på utritningen.
 - ii. Egenskaper – högsta antalet poster som returneras av servern. Denna inställning påverkar bland annat urval. Öka detta värde för tjänster där ni behöver kunna selektera fler än 1000 objekt.

Parametrar

Sökväg till dokumentet

Ursprungligt dokument: C:\arcgisdata\Kartdokument\Park_local_webb.mxd

Publicerat dokument: Tjänsten har ännu inte publicerats

Kantutjämning

Kantutjämning: Inget

Kantutjämning av text: Forcera

Egenskaper

Högsta antal poster som returnerades av servern: 1000

Avancerat...

Kluster

Välj vilket kluster som är värd för tjänsten: default

Utdatakatalog

Katalog: C:\arcgisserver\directories\arcgisoutput

c. Funktioner

- i. Bocka för Geosecma Extensions
- ii. Bocka av KML
- iii. Bocka för Feature Access om karttjänsten ska användas som redigeringstjänst i Drift och underhåll eller i den mobila webben.
 - Gå till Feature Access och bocka för Använd standardvärde för z

Funktioner

Välj de funktioner du vill aktivera för den här tjänsten:

<input checked="" type="checkbox"/>	Mapping (alltid aktiverad)
<input type="checkbox"/>	WCS
<input type="checkbox"/>	WMS
<input type="checkbox"/>	Feature Access
<input type="checkbox"/>	Schematics
<input type="checkbox"/>	Mobile Data Access
<input type="checkbox"/>	Network Analysis
<input type="checkbox"/>	KML
<input type="checkbox"/>	WFS
<input checked="" type="checkbox"/>	Geosecma Extensions

d. Poolhantering.

Använd default värden för minsta och högsta antalet instanser per dator. Se ArcGIS hjälpen för mer information om när detta värde kan behöva anpassas.

Poolhantering	
Ange antalet instanser _____	
Minsta antalet instanser per dator:	<input type="text" value="1"/>
Högsta antalet instanser per dator:	<input type="text" value="2"/>
Timeout _____	
Högsta antal gånger en klient kan använda en tjänst:	<input type="text" value="600"/> sekunder
Längsta tid en klient behöver vänta på en tjänst:	<input type="text" value="60"/> sekunder
Längsta tid en inaktiv instans kan vara öppen:	<input type="text" value="1800"/> sekunder

- e. Objektbeskrivning. Om ni har gjort steg 2 så fylls informationen här i automatiskt. Om inte, fyll manuellt i Sammanfattning samt Etiketter (taggar) under Objektbeskrivning. Fyller man inte i dessa fält så får man en varning vid analys av karttjänsten.

9. Tryck på Analysera för att analysera kartdokumentet. Rätta de fel som kommer upp efter analysen. Gå igenom varningarna och åtgärda de varningar ni inte vill ignorera. Se sektionen **Analysresultat** för ett par tips kring åtgärd.

- Tryck på knappen Publicera längst upp till höger för att publicera karttjänsten till webbservern.

Analysresultat

Före publicering av en tjänst i GEOSECMA for ArcGIS så görs alltid en analys av kartdokumentet. Analysresultatet av denna kan ge ett antal fel och varningar som kan behövas åtgärdas före publicering.

Detta dokument är inte tänkt som en handbok för hur man åtgärdar dessa fel, dock tas ett antal fel/varningar upp nedan som kan vara bra att känna till. För övriga fel som kommer via analysen hänvisas till ArcGIS hjälpen.

Fel – Lagret publiceras med ett anpassat klasstillägg

När ni får ett fel Hög Olöst 20019 *Lagret publiceras med ett anpassat klasstillägg* så ska detta ignoreras.

Förbered						
0 fel		70 varningar		1 meddelande		Sök i analysresultatet
Allvarlig...	Status	Kod	Beskrivning	Namn	Typ	
Hög	Olöst	10001	Lagrets datakälla har en annan projektion än dataramens projektion (42 items)			
Hög	Olöst	20019	Lagret publiceras med ett anpassat klasstillägg (26 items)			
Låg	Olöst	24059	Det finns inga taggar i objektbeskrivningen	Lessebo kommun	Dataram	
Låg	Olöst	24058	Det finns ingen sammanfattning i objektbeskrivningen	Lessebo kommun	Dataram	
Låg	Olöst	30003	Lagret ritas i alla skalintervall	Vattenledning	Lager	

Icke registrerade datakällor

Vid publicering av tjänst i GEOSECMA for ArcGIS 10.1 så måste datakällor mm registreras på servern för att GEOSECMA webb ska kunna hitta vad databasen ligger. Nedan visas hur man kan göra detta via ArcMap och analysresultatet istället för att registrera data direkt på servern.

Om datakällan inte är registrerad så kommer det en varning i analysen. Lagrets –datakälla har inte registrerats på server, så data kopieras till servern.

- För att registrera datakällan på servern, högerklicka på lagret och välj alternativet "Registrera datakälla på server". Då registreras databasen och data kommer inte att kopieras till servern.
- Ange ett namn på den registrerade datakällan.
- Gör om analysen för att kontrollera att varningen är åtgärdad.

Förbered						
0 fel		3 varningar		2 meddelanden		Sök i analysresultatet
Allvarlighetsgrad	Status	Kod	Beskrivning			
Hög	Olöst	24011	Lagrets -datakälla har inte registrerats på servern, så data kopieras till servern			
Låg	Olöst	24059	Det finns inga taggar i objektbeskrivningen			
Låg	Olöst	24058	Det finns ingen sammanfattning i objektbeskrivningen			
Låg	Olöst	30003	Lagret ritas i alla skalintervall (2 items)			

Registrera datakälla på server
Visa registreringssida för datalager
Hjälp
Välj Lager i innehållsförteckningen
Markera som undantag
Kopiera
Markera alla

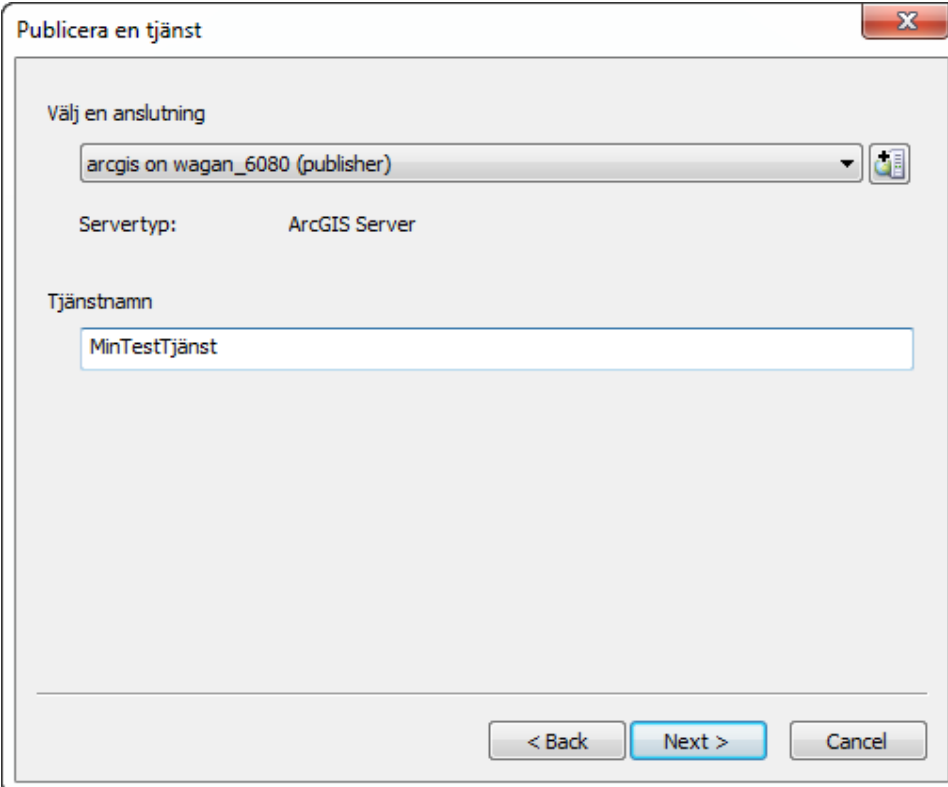
Saknade fonter

Om en eller flera av de fonter som används inte finns installerade på server så kommer det en varning om detta i analys resultatet

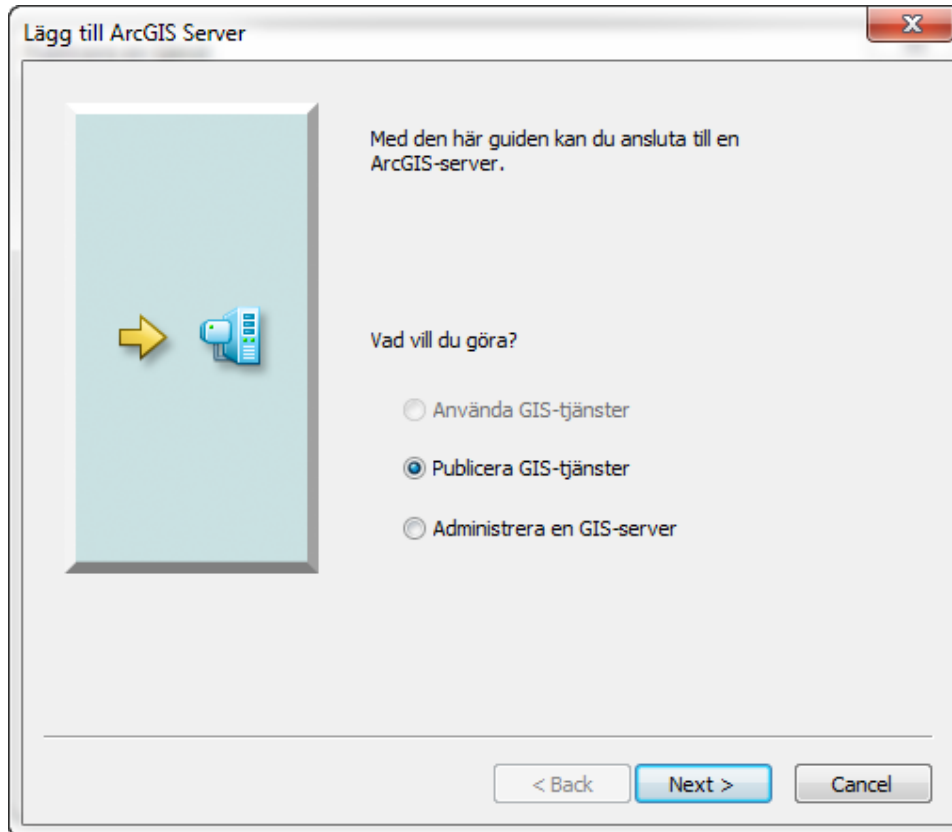
- Högerklicka på lagret och välj att baka in fonten för att kartan ska visas korrekt på servern.
- Analysera om kartan för att verifiera att varningen är åtgärdad.

Att göra första gången man publicerar

Första gången man publicerar en karttjänst från sin desktop så behöver man skapa en anslutning till webbservern. Se steg 4 i avsnittet **Publicera en karttjänst**



- Tryck på Lägg till anslutningsknappen  till höger




- Verifiera att valet "Publicera GIS-tjänster" är valt och tryck Nästa.

Allmänt

Servrens URL:
ArcGIS-server: http://myserver:6080/arcgis
Server för geografiska data: http://myserver:8080/arcgis

Servertyp:

Mapp för mellanlagring: 

Använd mappen för mellanlagring i ArcGIS for Desktop

Autentisering

Användarnamn:

Lösenord:

Spara användarnamn och lösenord

[Om ArcGIS Server-anslutningar](#)
[Om anslutningar till servrar med geografiska data](#)

< Back Slutför Cancel

- Ange URL till servern.
- Under Autentisering ange användare och lösenord till ArcGIS server administratören. Om ni följt installationsinstruktionerna så heter administratören: **admin**
- Tryck på slutför